

Rehabilitasyon  
İşitme İmplantları

**MED<sup>o</sup>EL**  
Service & Care

*LittleEars*<sup>®</sup>

Günlüğüm  
Terapist Kitabı



hearLIFE

**LittleEars®**

Günlüğüm  
Terapist Kitabı

"LittleEARS Günlüğüm", LittleEARS İşitsel Anket'in (Kühn-Inacker vd., 2003) başarısını takiben LittleEARS gelişimsel test takımının ikincisi olarak hazırlandı. Bu test takımı, işitme cihazı ya da koklear implant kullanan çok küçük yaştaki işitme engelli çocukların işitsel gelişimini değerlendirmek amacı ile oluşturuldu. Günlük bu gruptaki erken, dil öncesi işitsel gelişimi saptamada kullanılan bir diğer araçtır. LittleEARS test dizisi ile MED-EL bu çocuklardaki işitme-konuşma ve dil gelişimini değerlendirmek ve takip etmek için kapsamlı bir araç geliştirme sürecindedir.

Bu araç aynı zamanda, karşılaştırma amacı ile Yenidoğan İşitme Taraması sonrasında normal işiten çocukların gelişimini saptamak için de kullanılabilir. İşitme engelli çocukların konuşma ve dil gelişimlerinin en iyi şekilde olması için erken işitsel uyarımın sağlanması gereklidir. MED-EL özellikle çok küçük yaştaki işitme engelli çocuklar için düzenlenmiş değerlendirme araçları geliştirerek, bu alandaki çalışmalara katkıda bulunmayı ümit etmektedir.

"LittleEARS Günlüğüm" üç bölümden oluşmaktadır:

**1. Bir Anne-Baba Kitapçığı:**

Günlüğün amacına yönelik kısa bir girişle birlikte kullanım yönergesi, bir sözlük, bir referans listesi ve "ilk kelimeler listesi"ni kapsamaktadır.

**2. Bir Terapist Kitapçığı:**

Terapist için kısa bir girişle birlikte çok erken, dil öncesi işitme-konuşma ve dil davranışındaki gelişimsel dönüm noktaları tablosu yer almaktadır. Ayrıca gözlemlerinizi kaydettiğiniz Günlükteki ayrıntılandırılmış soruların ve gözlemlerinizin haftalık olarak gözden geçirilmesi için bir bölüm vardır.

**3. Çocuğunuz için LittleEARS Günlüğüm:**

Günlük, haftalık kullanıma uygun olarak düzenlenmiştir. Çocuğunuzun gelecek 28 haftalık yaşantısındaki işitsel gelişimi hakkındaki bilgileri, ayrıntılandırılmış soruları ve etkinlik fikirlerini içermektedir. Ayrıca, bu süre içinde alacağınız notları yazmanız için boş yerler bırakılmıştır.



## Değerli meslektaşım,

İşitme kaybı, yeni doğan işitme tarama programlarının başlaması ile giderek daha küçük yaşta tanılanmakta ve daha erken müdahale edilmektedir. Giderek daha çok çocuğa 3. ayından önce işitme cihazı takılabilmektedir. 2 yaşından önce koklear implant uygulamasına geçilmesi artık seyrek görülen bir durum değildir. Literatürde erken cihazlandırmanın pek çok avantajı belirtilmektedir: (1) Dilöncesi gelişimde (Moore und Bass-Ringdahl, 2002; Sharma vd., 2004; Trait vd., 2001), (2) konuşmayı anlamının gelişiminde (Wright vd., 2004; O'Leary Kane vd., 2004), (3) genel konuşma gelişiminde (McConkey Robbins vd., 2004; Baumgartner vd., 2002), ve iletişimin gelişiminde (Hammes vd., 2002).

Bununla beraber, henüz işitme engelli çocukların işitsel gelişimiyle ilgili bilimsel soruların hepsini cevaplayabilmekten uzağız. Bu nedenle bu özel gruptaki işitme, konuşma ve dil gelişiminin söz-öncesi basamağını daha ayrıntılı bir biçimde araştırma gereği duyuyoruz. Günlüğün, uzun soluklu bu araştırmanın bazı sorularının cevaplanmasına katkıda bulunacağını umuyoruz.

### Kapsanan Sorular:

- İşitme engelli çocuklar, erken yaşta işitme cihazı ya da koklear implant kullanmaya başlarsa, normal konuşma ve dil gelişimi basamaklarını izler mi?
- Eğer izlerlerse, gelişimleri "normal işiten yaşlıları" ile aynı sırada ve onlara paralel mi olur? Burada söylenmek istenen, normal işiten yaşlılarının her zaman işitme yaşlarının biraz daha büyük olacağı ve avantajlarını koruyacak olmalarıdır.
- Ya da daha hızlı gelişip bir noktada normal işiten yaşlılarını yakalarlar mı? Burada söylenmek istenen, er geç aynı takvim yaşında aynı gelişimsel basamakta yer almayı başaracaklarıdır.



## İşitme cihazı kullanan çocuklar için sorular

- İşitme cihazları, işitme gelişimi ve daha sonra konuşma ve dil gelişimi için yeterli kazancı sağlıyor mu?
- Sağlamıyorsa, çocuk koklear implant adayı mı?
- İşitme cihazı kullanan çocuklar ile koklear implant kullanan çocukların gelişimleri arasında farklılıklar var mıdır?

Bildiğimiz gibi, işitme kaybı doğuştan olan ya da dil öncesi dönemde ortaya çıkan çocuklara, erken yaşta (1 yaş öncesi) implant takıldığında – ya da cihazlandırıldıklarında, dil öncesi gelişim basamağında bulunmaktadır. Bu dönemdeki çocukların işitme, konuşma ve dil gelişimlerini değerlendirirken ve izlerken, testlere aktif olarak katılabilen ve gelişimsel ilerlemesi daha belirgin olan, daha büyük çocuklara göre farklı bir yol izlememiz gerekir.

Anne-baba gözlemleri, çocuğun cihazlandırılmasından 1 yıl sonraki gelişimi hakkında önemli bilgiler edinmemizi sağlamada yardımcı olabilir. Anne-baba günlükleri erken gelişimin kaydedilmesinde sıklıkla kullanılan, kabul edilmiş bir yöntemdir.

"LittleARS Günlüğüm" çocuğun işitme, konuşma ve dil gelişimi hakkındaki bu bilgiyi elde etmenin bir aracıdır. Günlük anne-babaya çocuklarını gözlerken yardımcı olmak ve ilgili uzmanlarla bilgi paylaşımını sağlamak için düzenlendi. Bu nedenle, işitme cihazları ya da koklear implanttan sonraki ilk yıl içinde çocuğun gelişimini değerlendirme aracı olarak kullanılabilir. Bilimsel kullanımının ötesinde, bu bilgileri çocuğun konuşma ve/veya işitme uzmanı ile paylaşarak, çocuğun eğitim sürecinin ve cihaz uygulamasının en iyi şekilde gerçekleştirilmesine yardım edebileceğimizi umuyoruz. Bunun yanında anne-babaları çocuklarının koklear implant ya da işitme cihazı ile nasıl duyduğunu ve geliştiğini anlama sürecine katılmaları konusunda teşvik etmenin, ailenin cihaza uyum ve kabullenme sürecinde çok önemli olduğuna inanıyoruz.

Daha önce bahsedildiği üzere, anne-baba günlükleri kabul görmüş bir yöntemdir ve erken gelişimin kaydedilmesinde sıklıkla kullanılır. Fakat günlük kullanımı, anne-babanın çocuklarını gözleme becerilerinin dikkatle değerlendirilmesini gerektirir. Bundan dolayı günlükle çalışırken uzmanın anne-babalara rehberlik etmesinin önemli olduğunu düşünüyoruz.



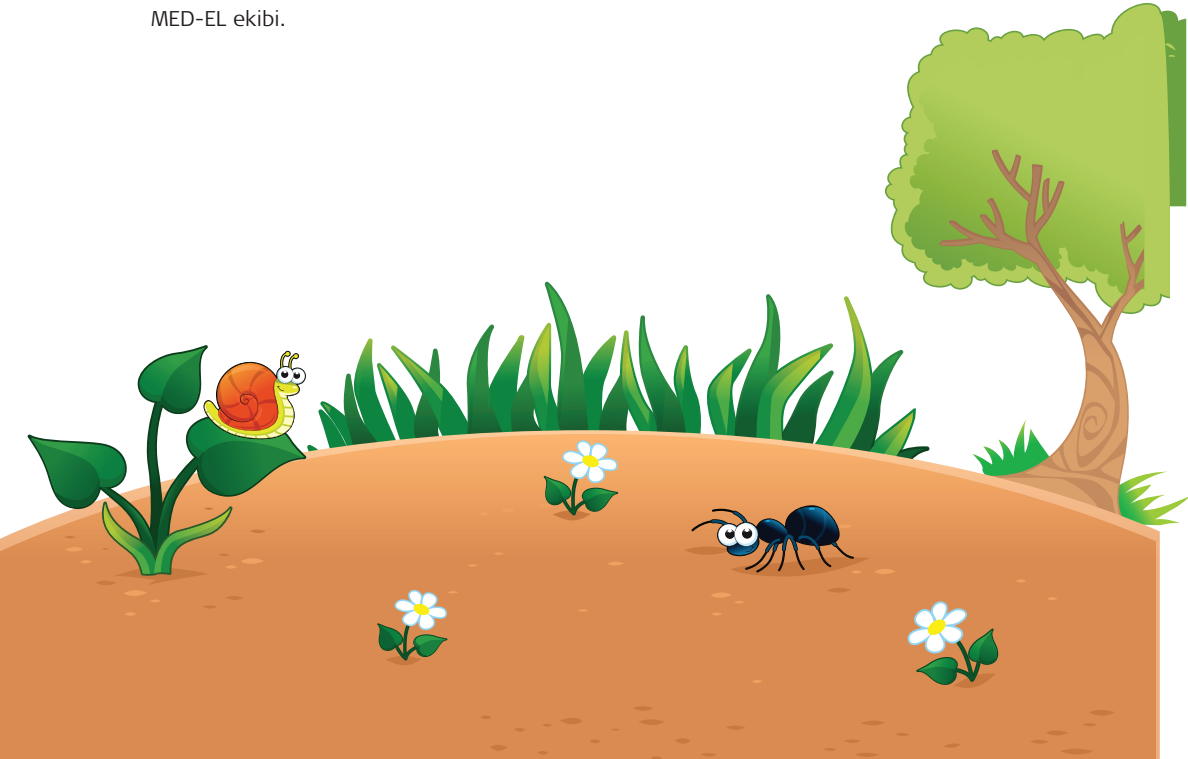


Amacımız anne-babalara bilgilerini ortaya çıkartmaları için fırsat sağlayan yöntemler sunmak. Uzman olarak siz günlükte toplanan bilgiyi kullanarak, anne ve babalara çocuklarının işitme ve dil gelişimlerinin genel bir görünümünü sunabilirsiniz. Bilgilerin yeterince açık olmadığı durumlarda, günlük aile ile birlikte yeniden gözden geçirilip, bazı ayrıntılar tartışılarak tamamlanabilir ve belirsiz kısımlar açığa kavuşturulabilir. Bununla beraber, günlükte ve anne-baba kitapçığında verilenlerin yanında çok küçük, özel bilgilerin verilmesi gerekebilir.

Çok küçük yaştaki işitme engelli çocuklarla çalışırken "LittleARS Gülüğüm"ü kullanmanızdan memnun olacağız. Aileleri "İlk kelimeler listesi"ni doldurup, bize göndermeleri konusunda yönlendirir ve teşvik ederseniz daha da memnun oluruz. Bu yolla "İşitme engelli çocukların ilk 100 kelime listesi"nin gelişimine katkıda bulunabilirsiniz.

Çok küçük çocuklarla çalışırken iyi şanslar dileriz!

MED-EL ekibi.





## "LittleEARS Gnlgm"n Oluřumu

Bu gnlg oluřtururken ok kk yařtaki (yeni dođan ile 24 ay arası) ocuklarda iřitme, konuřma ve dil geliřimi hakkındaki lek, liste ve kayıtları gzden geirdik. Ayrıca, yařamın ilk 24 ayında, 5 farklı sınıflamada (el-kol hareketleri / vcut hareketleri / yz ifadeleri, konuřma retimi, iřitme ve konuřmayı anlama, iletiřim ve genel davranıř) geliřimin genel grnmn oluřturmak iin, alandaki uzmanların uygulama deneyimlerinden ve internetten topladıđımız bilgilerden yararlandık. Bu geliřimsel genel bakıř, bir haftalık gnlk oluřurmada kullanıldı ve bu kitapıđın sonraki blmlerinde zetlendi. Yeni iřitsel ve dilsel becerilerde ifade edilen geliřim oranının, ocuđun yařı bydke deđiřtiđi iyi bilinmektedir.

ocukluđun erken dnemlerinde pek ok sayıda gzlenebilir yeni davranıřlar ortaya ıkar. Bundan dolayı, kitapıktaki zette ikinci yař iin belirlenen zaman aralıkları, ilk yıla karřılařtırıldıđında daha geniřtir. İkinci yařtaki aralıklar 2 aylık geliřimi gsterecek Őekilde seilmiřken, ilk yılda 1 aylık geliřim aralıkları yer almaktadır. Koklear implant ya da iřitme cihazı kullanan iřitme engelli bir ocuđun bireysel geliřim basamaklarını, normal iřiten ocukların geliřimleri ile karřılařtırmada iřitme ve dil geliřiminin geliřimsel odak noktalarına bakabilirsiniz.

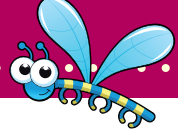
Gnlgm'de, cihazlandırmadan sonraki ilk 28 haftanın her biri iin karřılıklı iki sayfa ayrılmıřtır. Bu sayfalarda  blm yer almaktadır:

### 1. Bilgi:

Bu blmde anne-babalara iřitme, konuřma ve dil geliřimi hakkında bilgi vermeyi amalıyoruz. Etkili ebeveyn-ocuk etkileřim stratejileri hakkında bilgilendirerek iřitsel, dilsel ve iletiřimsel geliřimi kolaylařtırmak, ocuđun anlık đrenme fırsatlarını arttırmak ve ocuk iin en uygun ortamı evlerinde yaratmak gibi konularda onları destekliyoruz.

### Bilgilendirme ve rehberlik konuları:

- Genel iřitme geliřimi- koklear implant ya da iřitme cihazı kullanan iřitme engelli ocukların iřitme geliřimi



- Genel konuşma ve dil gelişimi- koklear implant ya da işitme cihazı kullanan işitme engelli çocukların konuşma ve dil gelişimi
- Genel iletişim ve etkileşim becerileri

## 2. Sorular:

Bu bölüm, "Bu hafta çocuğunuzda ne gibi değişimler gözlediniz?" gibi genel soruları ve çocukta gözlenebilecek işitme, konuşma ve dil davranışları ile ilgili daha özel soruları içermektedir. Bu yol gösterici sorular genellikle bilgi bölümü ile aynı konudadır ve bu nedenle anne-babalar için kolay olacaktır.

## 3. Çalışma önerileri:

Bu yol gösterici gözlem alıştırmaları, önceki iki bölümün bir birleşimidir. Biz, anne-baba aracılığı ile çocuk hakkında bilgi toplamayı ve aynı zamanda çocuklarının gelişimi hakkındaki bu bilgiyi en iyi nasıl edinebilecekleri konusunda onları bilgilendirmeyi umuyoruz. Bu bölüm de bilgi bölümü ile aynı konudadır. Böylece anne-babalar, onlardan yapmalarını istediğimiz gözlem çeşitleri konusunda bilgilendirilmektedir.

Bu kitapçığın yanında terapist için bir günlük gözden geçirme eki hazırladık. Bu ek 28 haftada yer alan tüm "sorular" ve "çalışma önerileri" bölümlerinin bir özetidir. Bu bölümlerde anne-baba tarafından sağlanan, güçlendirme ve terapi süreci için uygun olan bilgileri çıkartıp, notlar alabilmenize izin verecek şekilde listeleştirdik. Ayrıca bu gözden geçirme sayfaları, işitme engelli çocukların çok erken işitme-dil gelişimlerini değerlendirme araştırmalarında da kullanılabilir.



## *İşitme engelli çocukların "ilk kelimeler listesi"*

Çocuklar ilk önce hangi kelimeleri öğrenir? Koklear implant ya da işitme cihazı kullanan işitme engelli çocuklar ilk önce hangi kelimeleri öğrenirler?

Koklear implant ya da işitme cihazı kullanan işitme engelli çocukların kelime hazinelerinin gelişimi hakkında hala çok fazla şey bilmiyoruz. Günlük ile işitme engelli çocuklarda kelime hazinesi gelişimi hakkında yapılan araştırmalara katkıda bulunmak istiyoruz. Bu nedenle çocukların ilk kelimelerini kaydetmek için bir liste hazırladık. Çalışmamızda bizi desteklerseniz memnun olacağız. Bizi nasıl destekleyebilirsiniz?

Anne-babaları, çocuklarının bildiği ve söylediği ilk kelimelerini kaydetmek için zaman ayırmaları konusunda teşvik ederek ya da görüşme sırasında listeyi birlikte doldurarak yardım edebilirsiniz. Ayrıca anne-babaları, listenin bir kopyasını imzaladıkları onay mektubu ile birlikte bize göndermeleri için teşvik etmeniz de önemlidir. Bize ulaşan liste ne kadar çok olursa, kelime hazinesi gelişimini betimlememiz de o kadar doğru olacaktır. Asıl amacımız işitme engelli çocukların kelime hazinesi gelişimi için bir "örnek tablo" derlemek olmalıdır.

Anne-babalardan listeyi ilk olarak, çocukları cihazlandırılmadan hemen önce doldurmaları istenmiştir. Bu, çocuklarının kelime dağarcığı gelişimlerinin başlangıcı olarak kabul edilecektir. Mümkünse, ikinci kez işitme deneyiminin başlamasından 3 ay sonra, üçüncü kez de 6 ay sonra bu listeyi doldurmaları için onları yönlendirmenizi rica ediyoruz. Böylece, kelime hazinesi gelişiminin çok erken dönemlerini araştırmamız mümkün olacaktır. Eğer siz ve anne-babalar çalışmamızı bu dönemden sonra da desteklemeyi düşünürseniz, bu listenin ilk cihazlandırmadan 9 ve 12 ay sonra 4. ve 5. kez olarak doldurulmasından çok memnun olacağız.

Kelime hazinesi gelişimi bütün çocuklarda erken başlamaz. Muhtemelen bu çocuklar işitme deneyimlerinin başlamasından 6 ay sonra bile gerçek sözcükleri üretemeyecekler. Çocukların bireysel gelişimi çocuğun yaşına, cihazlandırılma (koklear implant ya da işitme cihazı ile) yaşına, çocuğun ve çevresinin özelliklerine göre farklılaşacaktır. Bu etkenler sonradan hayal kırıklığı yaşamamaları için anne-baba ile konuşulmalıdır. Yine de, bilimsel açıdan bakıldığında, kelime hazinesi gelişimini kaydetmeye olabildiğince erken başlamak tüm "istisnaları" fark etmek için önemlidir.





Bu ilk kelimeler listesinde, çocuklarının bildiği ve söylediği kelimeleri hatırlamada anne-babalara yardım etmek için kelimeler sınıflandırılmıştır. Anne-babalardan çocuklarının anladığı ve söylediği kelimeleri yazmaları istenmiştir. Aşağıda yer alan sınıflandırmalar, Mc Arthur İletişimsel Gelişim Envanterleri'nin (DCI), (Fenson ve ark.,1993) çocuklarda erken konuşma gelişimi anketleri göz önünde tutularak yapılmıştır.

- Ses efektleri ve hayvan sesleri
- Hayvan isimleri
- Araçlar (gerçek ya da oyuncak)
- Oyuncaklar
- Yiyecek ve içecekler
- Giysiler
- Vücut bölümleri
- Mobilya ve odalar
- Küçük ev nesnelere
- Dışarıdaki nesnelere ve gidilen yerler
- İnsanlar
- Oyunlar ve rutin işler
- Eylem bildiren kelimeler (Fiiller)
- Zaman bildiren kelimeler
- Tanımlayıcı kelimeler (sıfatlar/özellikler)
- Zamirler
- Soru kelimeleri
- Konum bildiren kelimeler ve edatlar
- Niteleme kelimeleri
- Ekler
- Bağlaçlar
- Selamlama / Gün içinde sık kullanılan sözler

Anne-babaları listeleri bize göndermeleri için yönlendirerek ya da kendiniz göndererek bize araştırmamızda oldukça yardım etmiş olacaksınız. Bu verileri çalışmamızda kullanabilmek ve devam edebilmek için anne-babanın onay mektubu gerekmektedir, lütfen onun da gönderilmesine dikkat ediniz.

Zaman ayırdığınız ve katkıda bulunduğunuz için teşekkür ederiz!

*Adres:*

MED-EL Headquarters  
Rehabilitation Department  
Fürstenweg 77a  
A-6020 Innsbruck  
Avusturya



# Sözlük

Günlüğüm'de te yer alan en önemli teknik terimler bu sayfada özetlenmiştir. Bu sözlük aynı zamanda daha kolay anlaşılabilir bir biçimde anne-baba kitapçığında da yer almaktadır.

<b>Alıcı Dil:</b>	Alıcı dil konuşmayı ve dili anlamayı ifade eder. Alıcı dil becerileri genellikle ifade etme becerilerinden daha erken gelişir ve çok daha karmaşık olabilir.
<b>Aalışkı (ritüel):</b>	Adet, yapılması alışkanlık haline gelmiş eylemler, ör, gece uyumadan önce müzik kutusundan aynı melodiyi dinlemek.
<b>Amplifikasyon:</b>	İşitme cihazları, koklear implant ve diğer cihazların sesin şiddetini arttırmak için kullanılması/ Kişinin sese erişimi iyileştirilerek sesi çok daha iyi tanması ve anlaması sağlanır.
<b>Babıldama:</b>	Babıldama konuşma seslerinin üretilmesidir. Sözcelerde aynı hecenin tekrarlanması özelliğini gösterir. Ör. "ba-ba" ya da çeşitli heceler arka arkaya söylenir (ör. ba-ma-ba-ma)
<b>Cihazların ayarlanması:</b>	Programlama: Kişisel parametrelere uygun olarak konuşma işlemcisinin / işitme cihazının ayarlanması. Her çocuğun cihazının bireysel olarak ayarlanması gereklidir. Ayrıca bu parametreler, özellikle erken aşamalarda, zamanla değişebilir. Bu nedenle programlama bu parametrelerin tekrarlı olarak ölçülmesini gerektirir.
<b>Çevre sesleri:</b>	Günlük yaşamda konuşma dışındaki bütün sesler. Ön planda ya da arka planda yer alabilirler. Ör. telefon zili, kuş sesi, siren sesi; ayrıca: trafik gürültüsü, makina gürültüsü
<b>Decibel (dB):</b>	Bir sesin şiddetinin ölçüm birimi
<b>Ekleme (Artikülasyon):</b>	Sesletim, sesleri oluşturup çıkartma; bir kelime ya da sesin hecelenmesi
<b>Frekans:</b>	Sesin perdesi ile ilişkili niteliği, Hertz (Hz) ile ifade edilir. Piyanodaki notalar frekanslarına göre düzenlenmiştir.
<b>Hece:</b>	Bir sözcüğün birimi. Ör. çocuklar üç heceden oluşur: ço-cuk-lar / çocuk iki heceden: ço-cuk
<b>İfade edici dil:</b>	Konuşulan dil (konuşma)
<b>İletişim:</b>	Karşılıklı konuşma, sosyal etkileşim
<b>İşitme cihazı (ic):</b>	İşitme engelli kişilerin daha iyi duymasına yardım etmek için sesleri yükseltebilen bir cihaz
<b>İşitme cihazı denemesi:</b>	İşitme kaybının saptanmasından sonra, kliniklerin çoğu 2 ya da 3 aylık bir işitme cihazı denemesi önermektedir. Bu süreçte çocuğa işitme cihazları ile uygun ses iletiminin sağlanıp sağlanmadığına bakılır. Eğer sağlanıyorsa çocuk işitme cihazı kullanmaya devam eder. Uygun iletim sağlanamıyorsa çocuk koklear implant adayı olabilir ya da işitme cihazları yeniden ayarlanabilir.
<b>İşitme yaşı:</b>	İşitme yaşı işitme cihazı ya da koklear implantın ilk kez ayarlanıp takılmasından başlayarak hesaplanır. Bu hesaplama çocuğunuzun işitsel gelişimindeki ilerlemenin daha doğru bir yansımalarını verebilir.



<b>Jargon:</b>	Küçük çocukların ürettiği, anlamlı "konuşma"ya benzeyen, çeşitlenmiş heceler içeren sözceler. Bu sözceler doğru ses ve heceler içerir fakat ait oldukları dilin gerçek kelimeleri değildir.
<b>Jest:</b>	Vücudun bir bölümünün iletişim amacı ile hareket etmesi
<b>Jest Dili:</b>	Jest dili iletişim sağlamak için, ses ya da konuşma kullanmaksızın, görülebilir yüz ve/veya vücut hareketlerinin kodlanmasıdır. Evrensel ve basit bir yapıdadır. Ör., istenen nesneyi işaret etmek ya da istenmeyen nesnelere itirmek.
<b>Konuşma işlemcisi:</b>	Konuşma işlemcisi koklear implantın dış parçasıdır ve kulağın arkasına takılır. Mikrofonu aracılığı ile sesleri toplar. Daha sonra bu sesler elektrik sinyallerine dönüştürülüp, kodlanarak bir kablo yoluyla aktarıcıya ve oradan da implantın iç parçasına iletilir.
<b>Koklear İmplant (Kİ):</b>	Koklear implant elektronik bir cihazdır. Ameliyatla takılan bir iç parçası vardır ve bu parça iç kulaktaki işitme sinirini doğrudan uyarılmaktadır. Konuşma işlemcisi denilen dış parçası sesleri toplar ve içerideki parçaya iletir. Kİ her iki kulağında ileri-çok ileri derecede işitme kaybı olan kişilerin çevre seslerini ve konuşmalarını algılamasına olanak sağlar.
<b>Kronolojik yaş (Takvim yaşı):</b>	Doğumdan bu yana geçen süre, gerçek yaş.
<b>Örtük öğrenme:</b>	Bir şeyin doğrudan öğretilmeden ya da gösterilmeden öğrenilmesi.
<b>Prosodi:</b>	Kelimenin basit anlamının üstünde ve ötesindeki konuşma özellikleri.
<b>Sesbirim(Fonem):</b>	Ait oldukları dilde algılanabilen en küçük ses birimi. Sesbirimleri hecelerin ve kelimelerin yapı taşlarıdır.
<b>Sesin şiddeti:</b>	Bir sesin yüksekliği, decibel (dB) ile ölçülür
<b>Seslemeler:</b>	Kişinin konuşma organlarını kullanarak ürettiği sesler
<b>Sözce(utterance):</b>	Önemli bir kesintiye uğramadan, süreklilikle üretilen bir konuşma sesleri zinciri
<b>Sözdizimi:</b>	Bir dildeki sözcük sıralamaları. Sözcüklerin cümleler ve sözcük öbekleri içinde dizilişlerini ve ilişkilerini tanımlayan kurallardır.
<b>Sözlü dil:</b>	Konuşma dili
<b>Sözöncesi dönem:</b>	Bebeklerin ve küçük çocukların konuşma kullanmadan çevreleri ile etkileşime girdikleri dönem. Bu dönemde etkileşimde babıldama, seslemeler ve jargon yer alır.
<b>Ünlü sesler:</b>	Sesli harf sesleri (a,e,i,i,o,ö,u,ü), dildeki ton benzeri sesler/harflerdir.
<b>Ünsüz benzeri sesler:</b>	Dil öncesi seslemelerdeki gerçek ünsüz seslere benzeyen ses birimleri.
<b>Ünsüz sesler:</b>	Bir dilin sesli olmayan harfleri ve sesleri. Ör. b, c, ç, d, f, g, ğ, h, j, k, l, m, n, p, r, s, ş, t, v, y, z. Genellikle gürültü benzeri nitelik taşırlar ve çoğunlukla kelimelerin / hecelerin başında ve sonunda bulunurlar.
<b>Vücut dili:</b>	İletişim kurmak için sözlü dil yerine jestler, yüz ifadeleri ya da vücut hareketleri kullanılan dil.

## 0-24 Ay arası yaştaki normal işiten çocukların işitme-dil gelişimi

### • 0-3 Ay arası gelişim

Ay	Vücut dili, yüz ifadesi, el-kol hareketleri	(Konuşma) üretim	
		Genel ifadeler	Kelimeler
	Bakar, gülümser, emer	Ağlama ve otomatik seslemeler, ünlü benzeri seslerin kullanımı ve heceleme başlar	
0<1Ay	<ul style="list-style-type: none"><li>Yoğun olarak emer, yutar</li><li>Ses karşısında hareketlenir</li><li>Sizi görünce gülümser</li></ul>	<ul style="list-style-type: none"><li>Sıklıkla farklı şiddet ve örüntülerde ağlar</li><li>Rastgele, istemsiz seslenmeler yapar</li><li>Küçük gırtlak sesleri yapar (kısa ve kesintili)</li><li>Mutluluk sesleri çıkarır, guğuldar, kıkırdar</li><li>Bakıcısının gülmesi ve konuşması karşısında sesler çıkarır</li><li>2 ayrı sesle seslenmeler yapar</li><li>Sesli harf benzeri sesler çıkarır: /e/ ve /a/ baskındır (aa, ae, a ile h)</li></ul>	
1<2Ay	<ul style="list-style-type: none"><li>Konuşana bakar, cevap olarak gülümser</li></ul>	<ul style="list-style-type: none"><li>Guğuldama ve ağlamadan farklı sesler kullanır.</li><li>İçinde tek ünlü olan sesler çıkarır: (ah, eh, ugh)</li><li>Sessiz harfleri kullanır (k, h, g)</li><li>Gırtlaktan gelen sesleri kullanır: e, eki, ek-ke,</li><li>Bazen aynı heceyi tekrarlar</li><li>Keyiflendiğini seslerle belli eder</li></ul>	
2<3Ay	<ul style="list-style-type: none"><li>Doğrudan konuşanın yüzüne bakar</li><li>Annesi konuşurken başını ona çevirir</li></ul>	<ul style="list-style-type: none"><li>Güler, çığlık atar (konuşulduğunda), kıkır kıkır güler</li><li>Ağlarken bir heceyi tekrarlar</li><li>Oyunda guğuldar ve sesler çıkarır (yalnızken ya da konuşulurken)</li><li>Seslenmelerinde 2 ya da daha çok hece kullanır.</li><li>İlk hece sıralamasını kullanır</li><li>Tek başına ses oyunları yapar</li><li>İmplantı açıkken seslenmeleri artar → kapalıyken azalır, implantı açıkken daha yüksek sesli olur</li></ul>	



Aşağıdaki tablo 0 ile 24 ay arası normal işiten çocukların işitsel dil gelişiminin odak noktalarının genel bir görünüşünü vermektedir. Bu tabloyu erken cihazlandırılmış işitme engelli çocukların gelişimini değerlendirirken karşılaştırma ve yönlendirme amacı ile kullanabilirsiniz..

İşitme-Konuşma algılaması	İletişim	Genel davranış
<b>Çevre, konuşma seslerine dikkat ve farkındalık</b>	<b>Seslenmeler / amaçlı ağlama</b>	
<ul style="list-style-type: none"><li>Ani ve yüksek seslere tepki verir: Gürültü / bağırtı olduğunda uyanır, sıçrar, korkar</li><li>İnsan sesine tepki verir: Tanıdık, dostça sesler ve annesinin sesi karşısında sessizleşir ya da gülümser; sesinizi tanıır gibidir.</li><li>Ses duyduğunda emmeyi bırakır, hareketlerini azaltır.</li></ul>	<ul style="list-style-type: none"><li>Farklı gereksinimleri için farklı şekilde ağlar: Ör. rahatsız olduğunda ya da dikkat çekmek istediğinde ağlar</li><li>Yetişkinlerle etkileşiminde cevap verir</li><li>İnsanlarla ilgilenir, nesnelere ilgilenmez</li><li>Annesinin/bakıcısının gülüşüne ve sesine seslerle cevap verir</li></ul>	
<ul style="list-style-type: none"><li>Konuşanı fark eder (konuşanı dinler görünür)</li><li>Diğer seslere, konuşanın ağızına doğrudan dikkatini verir</li></ul>	<ul style="list-style-type: none"><li>Memnuniyetini belirtmek için sesler çıkarır</li><li>Acıktığında özel bir şekilde ağlar açlık ağlaması</li></ul>	
<ul style="list-style-type: none"><li>Öfkeli ve dostça sesleri ayırt eder</li><li>Tanıdık insan ve çevre seslerini ayırt eder</li><li>İşitsel/görsel uyararı olduğunda beslenmeyi bırakıp dikkatini onlara verir</li><li>Konuşanı gözleri ile bulur</li><li>Konuşana dikkatlice bakar: Konuşanın dudaklarını ve ağızını izler</li></ul>	<ul style="list-style-type: none"><li>Daha fazla ve çeşitli ağlama örüntüleri kullanır</li><li>Keyif sesleri çıkarır</li><li>Annesi ile erken sesli-sosyal etkileşime girer</li></ul>	



### • 3-6 Ay arası gelişim

Ay	Vücut dili, yüz ifadesi, el-kol hareketleri	(Konuşma) üretim	
		Genel ifadeler	Kelimeler
		Yalnızken & başkalarına yöneltilmiş seslemeler & erken babıldama, tonlama kullanımı	
3<4Ay		<ul style="list-style-type: none"><li>• Nesnelere oynarken güler</li><li>• Yalnızken babıldar (aynı seslerin serileri)</li><li>• /p/b/m/ benzeri sesler çıkarır</li></ul>	
4<5Ay		<ul style="list-style-type: none"><li>• /o/u/ gibi ünlü benzeri sesler çıkarır</li><li>• Kızgınlığını ve mutsuzluğunu ses örüntüleri ile anlatır (ağlamadan farklı sesler)</li><li>• Farklı tonlamalar kullanır</li></ul>	
5<6Ay	<ul style="list-style-type: none"><li>• Yüz/vücut jestleri ile uyarıcı / öfkeli / dostça ses örüntülerinin genel anlamını ayırt edemediği görülür</li></ul>	<ul style="list-style-type: none"><li>• Duruma göre 4 ya da daha fazla farklı hece kullanarak sesler çıkarır (babıldama)</li><li>• Başkalarına doğrudan seslenme / babıldama başlatma girişiminde bulunur</li><li>• Oyun sırasında sesler ve gürültüler çıkarır (yalnızken ya da başkaları ile birlikteyken)</li></ul>	



İşitme-konuşma algılaması	İletişim	Genel davranış
Çevre, konuşma seslerini ve yerlerini ayırt etme / tanıma	Niyetli seslenmeler / jestler	Keşfedici Oyun
<ul style="list-style-type: none"><li>Konuşanı aranır</li><li>Sesin geldiği yöne başını çevirir</li><li>Öfkeli seslerden rahatsız olur, korkar</li><li>Sesleri birbirinden ayırt eder</li></ul>	<ul style="list-style-type: none"><li>Farklı sebepler için farklı şekilde ağlar</li></ul>	<ul style="list-style-type: none"><li>Nesnelerle oynarken güler</li><li>Başını sese doğru çevirir</li></ul>
<ul style="list-style-type: none"><li>Düzenli olarak seslerin ya da ses kaynaklarının yerini doğrulukla saptar</li><li>Kendi ismini ayırt eder</li><li>Kendisiyle konuşulduğunda ağlamayı bırakır</li></ul>		
<ul style="list-style-type: none"><li>Kelimeleri ayırt etmeye başlar (baba, bay bay, mama)</li><li>"Hayır" denildiğinde durur / vazgeçer (yarı yarıya)</li><li>Müziğe dikkat eder</li></ul>	<ul style="list-style-type: none"><li>Yüz / vücut jestleri ile uyarıcı / öfkeli / dostça ses örüntülerinin genel anlamını ayırt edebildiği görülür</li><li>İlk sosyal-etkileşimsel seslenmeleri görülür</li><li>Başkalarına doğrudan seslenme / babıldama başlatma girişiminde bulunur</li></ul>	



## • 6 - 9 Ay arası gelişim

Ay	Vücut dili, yüz ifadesi, el-kol hareketleri	(Konuşma) üretim	
		Genel ifadeler	Kelimeler
	Vücut dili	Babıldama daha çeşitlenmiştir , kelime ve cümle benzeri ifadeler görülür	
6<7Ay	<ul style="list-style-type: none"><li>Basit yönergelere tepki olarak jestler yapar</li><li>"bay-bay" denildiğinde el sallar</li></ul>	<ul style="list-style-type: none"><li>2 heceli babıldama başlar (2 ya da daha fazla farklı sesli)</li><li>Adı seslenilince seslerle cevap verir</li><li>Kelime-benzeri sesli ifadeler kullanır</li><li>Seslenmelerinin frekansı ve şiddeti çeşitlenir</li><li>Dikkat çekmek ve itiraz etmek için sesler çıkarır</li></ul>	
7<8Ay		<ul style="list-style-type: none"><li>Gerçek kelimeleri kullanmaksızın cümle benzeri sesler çıkarır</li><li>Gerçek kelimeler olmadan bildiği şarkıları söyler</li><li>"da, ba, ga, ka, ma" hecelerini kullanır</li></ul>	
8<9Ay	<ul style="list-style-type: none"><li>Jest dili kullanır ("hayır" anlamında başını sallar )</li></ul>	<ul style="list-style-type: none"><li>4 farklı hece kullanarak seslenmeler yapar</li><li>Bildiği şarkılar söylenirken katılır</li><li>"mama", "dede", "baba" der</li><li>Hecelerin seslerini ve sayılarını taklit eder</li><li>Ünsüz sesleri kullanımı artar</li><li>Geniş aralıklı seslenmeler ve ünsüzlülü ünsüz bileşimleri kullanır</li><li>Heceleri tekrarlar</li></ul>	





İşitme-Konuşma algılaması	İletişim	Genel davranış
İlk kelimelerin ve seslerin anlaşılması	Sosyal babıldama, taklit ve cevaplama	Keşfedici oyun
<ul style="list-style-type: none"><li>• Aile üyelerinin isimlerini ilgili konuşmalarda anlar</li><li>• Müzik çaldığında ya da şarkı söylendiğinde dikkatlice dinler</li></ul>	<ul style="list-style-type: none"><li>• Sosyal babıldama</li><li>• Kısa isteklere (1 kelime) uygun jestlerle cevap verir</li><li>• Dikkat çekmek ve protesto etmek için sesler ve jestler kullanır</li><li>• Taklit: Başkaları tarafından sesle uyarıldıktan sonra heceleri tekrarlar</li></ul>	<ul style="list-style-type: none"><li>• Nesne sürekliliği</li><li>• Resimlere dikkat eder</li><li>• Hareketli nesnelere tepki verir</li><li>• Oyunlar sırasında sesler çıkarır</li></ul>
<ul style="list-style-type: none"><li>• Sıklıkla yanındakilerin kendi aralarında yaptıkları sohbetleri bütünüyle dinler görünür</li><li>• Adı seslendiğinde düzenli olarak yaptığı etkinliği bırakır</li><li>• Konuşulduğunda bir nesne ve kelime birlikte verildiğinde bazı tanıdık nesnelere adını ayırt eder</li></ul>	<ul style="list-style-type: none"><li>• Kendi ismine tepki gösterir</li></ul>	<ul style="list-style-type: none"><li>• "Cee" gibi konuşma jest oyunları ile birlikte oynar</li></ul>
<ul style="list-style-type: none"><li>• Telefon, kapı zili gibi belirli seslere tepki gösterir</li><li>• Bazı basit sözel istekleri anlamış görünür</li></ul>	<ul style="list-style-type: none"><li>• "Hayır"a cevap olarak yaptığı etkinliği bırakır</li></ul>	<ul style="list-style-type: none"><li>• Dikkat: Eğer baktığı resimlere isim verilirse ilgisini 1 dk. sürdürür</li></ul>



## • 9 - 12 Ay arası gelişim

Ay	Vücut dili, yüz ifadesi, el-kol hareketleri	(Konuşma) üretim	
		Genel ifadeler	Kelimeler
		Hayret ifadeleri	İlk gerçek kelimeler ve jargon
9<10Ay		<ul style="list-style-type: none"><li>Hayret ifadeleri kullanır</li></ul>	<ul style="list-style-type: none"><li>İlk kelimelerini söylerler, bunlar sıklıkla yansımali kelimelerdir ("baba", "mama", "bay-bay")</li></ul>
10<11Ay			<ul style="list-style-type: none"><li>Tek başına oynarken çeşitlenmiş jargon kullanır</li><li>Yeni kelimeleri taklit etmeye başlar</li></ul>
11<12Ay			<ul style="list-style-type: none"><li>Sözel ifadeleri anladığını gösterir</li></ul>



İşitme-Konuşma algılaması	İletişim	Genel davranış
Basit cümleleri, istekleri anlama	Sözel etkileşim, konuşmanın anlaşılması	Konuşma jest oyunları, taklit
<ul style="list-style-type: none"><li>Yeni kelimeleri dinlemekten hoşlanır</li><li>İlgisi dağıtılmadan konuşmaları dinleyebilir</li></ul>	<ul style="list-style-type: none"><li>Sözel olarak istediklerinde oyuncakları anne-babasına verir</li></ul>	<ul style="list-style-type: none"><li>Nesnelerle hareketleri birleştirir</li></ul>
<ul style="list-style-type: none"><li>Bazen kısa emirleri yerine getirir ("bunu yere koy")</li><li>Basit soruları anladığı görülür ("top nerede")</li></ul>	<ul style="list-style-type: none"><li>Başkalarını çağırır</li><li>Yeni etkinlikler için istekli olduğunu gösterir</li></ul>	<ul style="list-style-type: none"><li>Müziğe el/vücut hareketleri ile tepki gösterir</li><li>Konuşma jest oyunları başlatır</li></ul>
<ul style="list-style-type: none"><li>Çeşitli sözel istekleri anlamada artış görülür ("hayır, hayır", "gitti!")</li><li>Sözel ifadeleri anladığını gösterir</li><li>Karşılıklı konuşmada gösterilen nesnelere döner</li></ul>	<ul style="list-style-type: none"><li>Konuşmalara belirli bir süre sonra cevap verir</li><li>Sözel ifadelerden anladığını gösterir</li></ul>	<ul style="list-style-type: none"><li>Dikkatini yoğunlaştırma süresi artar</li><li>Diğer yetişkinlerin davranışlarını taklit eder</li></ul>



## • 12 - 18 Ay arası gelişim

Ay	Vücut dili, yüz ifadesi, el-kol hareketleri	(Konuşma) üretim	
		Genel ifadeler	Kelimeler
	İletişimde	Yok olanlar	kelimeli cümleler, dilbilgisi yapılarının başlaması
12<14Ay	<ul style="list-style-type: none"><li>Soruları jestlerle cevaplar (ne kadar uzun/ kaç yaşındasın)</li><li>Başkalarının dikkatini çekmek ya da kendisini anlamasını sağlamak için jestler kullanır</li></ul>		<ul style="list-style-type: none"><li>Jargonlar içinde bazı gerçek kelimeler kullanır</li><li>5 ya da daha çok kelimeyi tutarlı olarak kullanır</li><li>Nesnelere adlandırır</li><li>Ses tonunu değiştirmeye çalışır</li><li>Aşağıdaki kategorilerde yer alan kelimeleri kullanır*</li><li>Hayvan seslerini taklit eder</li></ul>
14<16Ay	<ul style="list-style-type: none"><li>İletişim kurarken jestleri bazı gerçek kelimelerle birleştirir</li></ul>		<ul style="list-style-type: none"><li>7 ya da daha çok gerçek kelime kullanır (kendiliğinden 8-10 kelime)</li><li>Ünsüz sesleri çok daha sık kullanır ("t, d, v, n, h)</li><li>Aşağıdaki kategorilerde yer alan kelimeleri kullanır*</li><li>Tek kelimelerle konuşur</li><li>Kendi kendine şarkı söyler</li></ul>
16<18Ay		<ul style="list-style-type: none"><li>Jargon kullanımında azalma</li></ul>	<ul style="list-style-type: none"><li>Sürekli fakat dereceli olarak konuşmadaki söz dağarcığı artar</li><li>Sohbetlerde kulak misafiri olduğu kelimeleri tekrarlar</li><li>Yaklaşık 5-20 kelimeli söz dağarcığına sahiptir (çoğunluğu isimdir) → çoğunlukla ünsüz + ünlü ile başlayanları edinir, 4-7 kelimeyi düzgün söyler</li><li>Aşağıdaki kategorilerde yer alan kelimeleri söyler**</li></ul>

\* insanlar, oyuncaklar, hayvanlar, vücudun bölümleri, yiyecek ve içecekler, giysiler, araçlar, fiiller

\*\* insanlar, oyuncaklar, hayvanlar, vücudun bölümleri, yiyecek ve içecekler, giysiler, araçlar, mobilya ve odalar, küçük nesnelere, dışarı, fiiller



İşitme-Konuşma algılaması	İletişim	Genel davranış
Sözlüksel gelişim, istekleri anlama	Sohbet, sıra almaya yönelik kelimeler kullanma	nesne oyunu, kitaplar, taklit oyunları
<ul style="list-style-type: none"><li>Her hafta daha fazla yeni kelime anlar → sözlüksel gelişimde artma</li><li>Empati kurmaya başlar gibidir (diğer kişilerin duygularına tepki gösterir )</li><li>Önceki sayfadaki kategorilerde yer alan kelimeleri anlar*</li></ul>	<ul style="list-style-type: none"><li>Konuşmanın sosyal değerinin farkındadır</li><li>Bir konuşmandan diğerine bakar</li></ul>	<ul style="list-style-type: none"><li>İsmlendirildiklerinde resimlere bakarken dikkat süresi <math>\geq 2</math> dk. ya çıkar</li><li>Sezerek bekler</li><li>Oyuncaklarla oynar</li><li>Yetişkinleri taklit eder</li><li>Her iki yanını bulur, üst tarafını dolaylı olarak bulur</li></ul>
<ul style="list-style-type: none"><li>Sözel isteklerde bulunarak anladığını gösterir</li><li>Pek çok nesneyi isimlendirildiği zaman (orada olmasalarda) tanıır ve ayırır eder</li><li>Vücudun çeşitli bölümlerinin adlarını açıkça tanıır</li></ul>	<ul style="list-style-type: none"><li>Çoğunlukla jestlerle birlikte bazı gerçek kelimeler kullanarak iletişim kurmayı başarır</li><li>Sesler ve kelimeler kullanarak yiyecek ve içecek ister</li><li>Sıra alma rutinleri başlatır</li></ul>	<ul style="list-style-type: none"><li>Resimlerde iki fiili gösterir</li><li>Her iki yanını, üst ve alt yanlarını bulur</li></ul>
<ul style="list-style-type: none"><li>Basit soruları anlar ve nesnelere arka arkaya 2 yönergeyi yerine getirir</li><li>Yeni kelimeleri kategorilerle ilişkilendirir ve hatırlar (yiyecek, giysi, hayvan)</li><li>2 ya da daha fazla tanıdık nesneyi ayırteder (4'lü grubun içinde)</li><li>Fiilleri bağlam içinde anlar</li><li>Aşağıdaki kategorilerde yer alan kelimeleri anlar**</li></ul>	<ul style="list-style-type: none"><li>İstek, gereksinim ve /itirazlarını anlatmak için jestten çok kelimeleri kullanır</li></ul>	<ul style="list-style-type: none"><li>Küçük nesnelere kaldırır</li><li>Kendisinin/başkalarının hareketlerini kontrol eder</li><li>Görünürde olmayan tanıdık nesnelere bulur</li></ul>

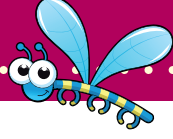


## • 18 - 24 Ay arası gelişim

Ay	(Konuşma) üretim	
	Genel ifadeler	Kelimeler
	Çoğunlukla anlaşılabilir	Kelime patlaması, çok kelimeli cümleler biçimbilgisi başlangıcı
18<20Ay	<ul style="list-style-type: none"><li>• Oyun süresince çevredeki sesleri taklit eder</li></ul>	<ul style="list-style-type: none"><li>• Bazı 2-3 kelimeli cümleleri taklit eder</li><li>• Konuşmada 20-50 kelimelik söz dağarcığına sahiptir</li><li>• Aşağıdaki kategorilerde yer alan kelimeleri söyler**</li></ul>
20<22Ay		<ul style="list-style-type: none"><li>• Basit cümleler kurabilir</li><li>• Gittikçe daha fazla yeni kelime söyler</li><li>• Jargon ve gerçek kelime bileşimleri yapar</li></ul>
22<24Ay	<ul style="list-style-type: none"><li>• Söylediklerinin 2/3' ü ya da daha fazlası anlaşılabilir</li><li>• Ritim ve akışkanlık genellikle zayıftır</li><li>• Sesinin yüksekliğini ve perdesini henüz iyi kontrol edemez</li></ul>	<ul style="list-style-type: none"><li>• Ara sıra 3 kelimeli cümleler kullanır</li><li>• Kendini ismi ile bildirir</li><li>• Bazı zamirleri kullanmaya başlar fakat söz diziminde hatalar yapar</li><li>• 50 ile 250 arası kelime</li><li>• Biçimbilgisi ve dilbilgisi ***</li><li>• Cümleler ve dilbilgisi ****</li><li>• Edatlar: içinde, üstünde, altında</li><li>• Jargonları azaltmaya başlar: sürekli nesnelerin isimlerini sorar</li><li>• İfade edici dil daha hızlı gelişir</li></ul>

\*\* insanlar, oyuncaklar, hayvanlar, vücudun bölümleri, yiyecek ve içecekler, giysiler, mobilya ve odalar, araçlar, küçük nesnelere, dışarı, fiiller, soru kelimeleri, renkler, zamirler, edatlar, bağlaçlar

\*\*\* Biçimbilgisi ve dilbilgisi: İyelik ekleri (im,in), çoğul ekleri (ler, lar), geçmiş zaman, fiillerin doğru kullanımı (gittim, gittin, gitti), olumsuzluk ekleri



İşitme-Konuşma algılaması	İletişim	Genel davranış
Yönergelerin özel anlamını anlama, farklı kelime kategorileri	Karşılıklı ve tek başına konuşma, karmaşık istekler	Bellek gelişir, Müzikle ve dansla ilgilenme
<ul style="list-style-type: none"><li>Alıcı kelime hazinesi sürekli artarak gelişir</li><li>Uygun tepkiler göstererek anladığını belirtir (iki kelimeli yönergeler: "oraya otur", "buraya gel")</li><li>Kişi zamirlerinin farklılığını anladığını gösterir ("onu bana ver")</li><li>İlgili kategoride yer alan kelimeleri anlar**</li></ul>	<ul style="list-style-type: none"><li>Sözel olarak istenince: vücudunun bölümlerini /resimlerdeki giysileri gösterir</li><li>Yetişkin benzeri ikili sohbetler yapar</li></ul>	
<ul style="list-style-type: none"><li>İki ya da üçlü yönerge serilerini takip eder</li><li>Günlük yeni kelimeleri artan oranda ayırt eder</li><li>İsmlendirildiklerinde resimlerdeki neredeyse bütün tanıdık nesnelere ayırt eder/tanır</li></ul>	<ul style="list-style-type: none"><li>Deneyimleri hakkında konuşur ( jargon ve gerçek kelime birleşimleri ile)</li></ul>	
<ul style="list-style-type: none"><li>5 ya da daha fazla çeşitli maddeler grubundan istenen maddeyi seçer Sözcelerin anlamına ve nedenine yönelik dinler</li><li>Daha karmaşık, birleşik cümleleri anlar</li><li>Zamirleri anlar: "ben, bana, benim, o, bu, şu"</li><li>Tekerleme, şarkı, şiir dinlemekle ilgilenir</li><li>Bildik nesnelere küçük parçalarının adlarıyla ilgili yeni kelimeler öğrenir (kategoriler ve alt kategoriler)</li></ul>	<ul style="list-style-type: none"><li>Saptamalar yapar: yer, sahip olma, etkinlikler, dilekler, koşullar, yorumlar</li><li>Kelimelerin ve cümlelerin nedenlerini ve anlamlarını öğrenmek ve dinlemek için ilgi artışı gösterir</li><li>Tek bir sözcüde birleştirilmiş üç isteği anlar ve yapar</li></ul>	<ul style="list-style-type: none"><li>2 ya da daha fazla tanıdık nesneyi, 4 nesneli grubun içinden seçmesi istendiğinde hatırlar ve tanır</li></ul>

\*\*\*\* Cümleler ve dilbilgisi: Kelime sonları: Çoğul ekleri, iyelik ekleri (ben-im, sen-in), zaman ekleri (yor, di) / Kelime biçimleri: isimler, fiiller, gelişimsel Cevveller



## Okuma Önerileri

- Bzoch, K.R., League, R., Brown, V.L. (2003). Receptive-Expressive Emergent Language Test-Third Edition (REEL-3). PRO-ED: Austin, Texas.
- Current Research on Language Development. [http://www.childdevelopmentinfo.com/development/current\\_research\\_language\\_development.shtml](http://www.childdevelopmentinfo.com/development/current_research_language_development.shtml).
- Edwards, S., Fletcher, P., Garman, M., Hughes, A., Letts, C., Sinka, I. (2001). Reynell Developmental Language Scales III (RDLS III). NFER-Nelson Publishing Co., Ltd.: UK.
- Fenson, L., Dale, P., Reznick, J., Thal, D., Bates, E., Hartung, J.P., Pethick, S., & Reilly, J. (1993). MacArthur Communicative Development Inventories (CDI): Users guide and technical manual. Singular Press: San Diego, CA.
- Grimm, H. & Doil, H. (2000). ELFRA Elternfragebögen für die Früherkennung von Risikokindern (Parent questionnaire for early detection of risk children). Hogrefe: Göttingen.
- Hellbrügge, T. (1994). Münchner Funktionelle Entwicklungsdiagnostik (Munich functional developmental diagnostics). Hogrefe: Göttingen.
- Ireton, H. & Thwing, E. (1972). Minnesota Child Development Inventory. Behavior Scale Systems, Inc.: Minneapolis, MN.
- Ireton, H. (1994). Child Development Chart (CDC) for Infants, Toddlers and Preschoolers. Behavior Science Systems, Inc.: Minneapolis, MN.
- Kiphard, E.J. (2002). Wie weit ist ein Kind entwickelt? (Developmental level indicators) Verlag Modernes Lernen: Dortmund.
- Lund, N.J., & Duchan, J-F. (19882). Assessing children's language in naturalistic contexts. Prentice-Hall: Englewood Cliffs, NJ.
- Phonak. Early Listening Function (ELF). [http://www.phonak.ch/com\\_elf\\_questionnaire\\_gb.pdf](http://www.phonak.ch/com_elf_questionnaire_gb.pdf).
- Rosetti, L. (1990). The Rossetti Infant Toddler Language Scale: A Measure of Communication and Interaction. LinguiSystems, Inc.: East Moline, IL.





- Sedey, A.L. (1995). Sign vocabulary checklist for parents. University of Colorado-Boulder: Boulder, CO.
- Stredler-Brown, A. (1986). Colorado Home Inventory Program: The F.A.M.I.L.Y Assessment. [www.csdb.org/chip/ch\\_family.html](http://www.csdb.org/chip/ch_family.html).
- Stredler-Brown, A. & DeConde Okasis Johnson, C. (2001). Functional Auditory Performance Indicators: An integrated approach to auditory development. Colorado Department of Education, Special Education Services Unit. [www.cde.state.co.us/cdesped/specificdisability-hearing.htm](http://www.cde.state.co.us/cdesped/specificdisability-hearing.htm).
- Vollmann, R., Marschik, P., Einspieler, Ch. (2000). Elternfragebogen für die Erfassung der frühen Sprachentwicklung für (österreichisches) Deutsch. (Parent questionnaire for assessing early language development for (Austrian) German In: Grazer Linguistische Studien 54. 123-144. Univ. Graz.
- Wetherby, A.M. & Prizant, B.M. (1998). Communication and Symbolic Behavior Scales (CSBS). Paul H. Brookes Publishing Co., Inc.: Baltimore, MD.
- Zimmerman, I.L., Steiner, V.G., Pond, R.E. (1992). Preschool Language Scale (PLS-3). Harcourt Assessment, The Psychological Corporation: Marrickville NSW.





# Literatur

- Baumgartner, W.D., Pok, S.M., Egelierler, B., Franz P., Gstoettner, W., Hamzavi, J. (2002) The role of age in pediatric cochlear implantation. *Int J Ped ORL* 62, 223-228.
- Dittmann, J. (2002). *der Spracherwerb des Kindes: Verlauf und Störungen. (Language acquisition: process and disorders)*. Beck Verlag: München.
- Grimm, H. & Doil, H. (2000). Elternfragebogen für die Früherkennung von Risikokindern (ELFRA). (Parent questionnaire for early detection of risk children) Hogrefe: Göttingen.
- Hammes, D.M., Novak, M.A., Rotz, L.A., Willis, M., Edmondson, D.M., Thomas, J.F. (2002). Early identification and cochlear implantation: critical factors for spoken language development. *Ann Otol Rhinol Laryngol* 111, 74-78.
- Hellrung, U. (2002). *Sprachentwicklung und Sprachförderung. (Language development and speech therapy)* Herder: Freiburg.
- Kühn-Inacker, H., Weichbold, V., Tsiakpini, L., Coninx, F., D'Haese, P. (2003). *LittleEARS Hör-Fragebogen, Handanweisung. (LittleEARS Auditory Questionnaire, manual)* MED-EL Medizinische Geräte GmbH Innsbruck, Austria.
- McConkey Robbins, A., Burton Koch, D., Osberger, M.J., Zimmermann Phillips, S., Kishon-Rabin, L. (2004). Effect of age at cochlea implantation on auditory skill development in infants and toddlers. *Arch Otolaryngol Head and Neck Surg* 130, 570-574.
- Moore, J.A. & Bass-Ringdahl, S. (2002). Role of infant vocal development in candidacy for and efficacy of cochlear implantation. *Ann Oto Rhino Laryngol* 111, 52-55.
- O'Leary Kane, M., Schopmeyer, B., Mellon, N., Wang, N-Y., Niparko, J.K. (2004). Prelinguistic communication and subsequent language acquisition in children with cochlear implants. *Arch Otolaryngol Head and Neck Surg* 130, 619-623.
- Reimann, B. (1996). *Die frühe Kindersprache. Grundlagen und Erscheinungsformen ihrer Entwicklung in der kommunikativen Interaktion. (Early child language. Basics and manifestations of its development in communicative interaction)*. Luchterhand Verlag Neuwied: Berlin.



- Reimann, B. (2002). Die Sprache des Kindes - ihre Entwicklung und Förderung in der Familie. (Child language – Development and speech advancement in the family) In: Staatsinstitut für Frühpädagogik: <http://www.familienhandbuch.de>.
- Senf, D. (2004). Cochlea-Implantat – mit dem CI leben, hören und sprechen: Ein Ratgeber für Eltern. (Cochlear Implant – living, listening and speaking with CI). Schulz-Kirchner Verlag GmbH: Idstein.
- Sharma, A., Tobey, E., Dorman, M., Bharadwaj, S., Martin, K., Gilley, P., Kunkel, F. (2004). Central auditory maturation and babbling development in infants with cochlear implants. Arch Otolaryngol Head Neck Surg 130, 511-516.
- Szagun, G. (2000). Sprachentwicklung beim Kind. (Language Development in Children). Weinheim: Beltz.
- Szagun, G. (2001). Wie Sprache entsteht. (How language develops). Weinheim: Beltz.
- Szagun, G. (2004). Fragebogen zur frühkindlichen Sprachentwicklung (FRAKIS). (Questionnaire of early language development in children). Selbstverlag.
- Tait, M., Lutman, M.E., Nicolopoulos, T.P. (2001). Communication development in young deaf children: review of the video analysis method. International Journal of Pediatric Otorhinolaryngology 61, 105-112.
- Wright, M., Purcell, A., Reed, V. (2002). Cochlear implants and infants: expectations and outcomes. Annal Otol Rhinol Laryngol 111, 131-137.

MED-EL Medical Electronics  
Headquarters  
Fürstenweg 77a  
6020 Innsbruck, Austria  
office@medel.com

MED-EL GmbH Niederlassung Wien  
office@at.medel.com

MED-EL Deutschland GmbH  
office@medel.de

MED-EL Deutschland GmbH Büro Berlin  
office-berlin@medel.de

MED-EL Deutschland GmbH  
Office Helsinki  
office@fi.medel.com

MED-EL Unità Locale Italiana  
ufficio.italia@medel.com

VIBRANT MED-EL France  
office@fr.medel.com

MED-EL BE  
office@be.medel.com

MED-EL GmbH Sucursal España  
office@es.medel.com

MED-EL GmbH Sucursal em Portugal  
office@pt.medel.com

MED-EL UK Ltd  
office@medel.co.uk

MED-EL UK London Office  
office@medel.co.uk

MED-EL Corporation, USA  
implants@medelus.com

MED-EL Latino America S.R.L.  
medel@ar.medel.com

MED-EL Colombia S.A.S.  
Office-Colombia@medel.com

MED-EL Mexico  
Office-Mexico@medel.com

MED-EL Middle East FZE  
office@ae.medel.com

MED-EL India Private Ltd  
implants@medel.in

MED-EL Hong Kong  
Asia Pacific Headquarters  
office@hk.medel.com

MED-EL Philippines HQ  
office@ph.medel.com

MED-EL China Office  
office@medel.net.cn

MED-EL Thailand  
office@th.medel.com

MED-EL Malaysia  
office@my.medel.com

MED-EL Singapore  
office@sg.medel.com

MED-EL Indonesia  
office@id.medel.com

MED-EL Korea  
office@kr.medel.com

MED-EL Vietnam  
office@vn.medel.com

MED-EL Japan Co., Ltd  
office-japan@medel.com

MED-EL Liaison Office  
Australasia  
office@au.medel.com

[www.medel.com](http://www.medel.com)